



АДМИНИСТРАЦИЯ ГОРОДА ПЕРМИ
ДЕПАРТАМЕНТ ЗЕМЕЛЬНЫХ ОТНОШЕНИЙ

Сибирская ул., д. 15, Пермь, 614000, тел. (342) 212-46-78, факс 212-41-51
e-mail:dzo@gorodperm.ru, http://www.gorodperm.ru

РАЗРЕШЕНИЕ
на размещение объекта
№ 2101-44-1072 от 15 ИЮН 2022

Департамент земельных отношений администрации города Перми в соответствии с пунктом 3 статьи 39.36 Земельного кодекса Российской Федерации, Положением о порядке и условиях размещения объектов на землях или земельных участках, находящихся в государственной или муниципальной собственности, на территории Пермского края без предоставления земельных участков и установления сервитутов, публичного сервитута, утвержденным постановлением Правительства Пермского края от 22.07.2015 № 478-п, заявлением от 06.06.2022г № 059-24/1-01-13-Вн-1134:

разрешает МКУ «Пермблагоустройство» (ОГРН 1065902058364, ИНН 5902293435), место нахождения: 614000, г. Пермь, ул. Ленина, д.25

размещение объекта: линий электропередач классом напряжения до 35 кВ включительно, а также связанных с ними трансформаторных подстанций, распределительных пунктов; линии связи, линейно-кабельные сооружения связи и иные сооружения связи, для размещения которых не требуется разрешения на строительство; линейные сооружения канализации (в том числе ливневой) и водоотведения, для размещения которых не требуется разрешения на строительство; тепловые сети всех видов, включая сети горячего водоснабжения, для размещения которых не требуется разрешения на строительство; водопроводы и водоводы всех видов, для которых не требуется разрешения на строительство.

на землях: государственная собственность на которые не разграничена

местоположение: Пермский край, г. Пермь, Дзержинский район.

разрешение выдано на срок: 1 год

способ размещения объекта: подземный

Дополнительные условия размещения:

Территория, согласно схеме, расположена в зоне с особым условием использования территорий: охранный зона газопровода низкого давления, санитарно-защитная полоса водопровода, охранные зоны коммунальных тепловых сетей, приаэродромная территория аэродрома аэропорта Большое Савино; прочие зоны ограничений: водоохранная зона бассейна р. Данилиха, прибрежная защитная полоса бассейна р. Данилиха, береговая полоса бассейна р. Данилиха; в охранный зоне объекта культурного наследия: зона регулирования застройки объекта культурного наследия - достопримечательного места «Проспект им. Ленина» (ЗРЗ-ДМ03).

МКУ «Пермблагоустройство»:

1. Соблюдать правила охранных зон газораспределительных сетей, установленные постановлением Правительства Российской Федерации от 20.11.2000 №878 «Об утверждении правил охраны газораспределительных сетей».

2. Соблюдать санитарные правила и нормативы, утвержденным постановлением Главного государственного врача РФ от 14.03.2002 № 10 «О введении в действие Санитарных правил и норм «Зоны санитарной охраны источников водоснабжения и водопроводов питьевого назначения. СанПиН 2.1.4.1110-02».

3. Соблюдать правила охраны коммунальных тепловых сетей, утвержденные Приказом Министерства архитектуры, строительства и жилищно-коммунального хозяйства Российской Федерации от 17.08.1992 № 197 «О типовых правилах охраны коммунальных тепловых сетей».

4. Соблюдать правила использования воздушного пространства, установленные постановлением Правительства Российской Федерации от 11.03.2010 г. № 138 «Об утверждении Федеральных правил использования воздушного пространства Российской Федерации».

5. Соблюдать правила охранных зон и обеспечить на земельном участке выполнение требований статьи 65 Водного кодекса Российской Федерации.

6. Соблюдать правила, установленные постановлением Правительства Пермского края от 04.05.2016 № 269-п «Об утверждении границ зон охраны объекта культурного наследия - достопримечательного места «Проспект им. Ленина» и границ зон охраны объектов культурного наследия, расположенных на прилегающих территориях, а также режимов использования земель и требований к градостроительным регламентам в границах данных зон».

7. Соблюдать Правила благоустройства территории города Перми, утвержденные решением Пермской городской Думы от 15.12.2020 № 277 «Об утверждении Правил благоустройства территории города Перми».

МКУ «Пермблагоустройство» в соответствии с пунктом 7(2) Положения о порядке и условиях размещения объектов на землях или земельных участках, находящихся в государственной или муниципальной собственности, на территории Пермского края без предоставления земельных участков и установления сервитутов, публичного сервитута, утвержденное постановлением Правительства Пермского края от 22 июля 2015 г. № 478-п, представить в департамент земельных отношений в течение 1 месяца с момента размещения объектов материалы контрольной геодезической съемки размещенных объектов на бумажном и электронном носителях на безвозмездной основе.

В соответствии со статьей 20¹ Закона Пермского края от 14 сентября 2011 г. № 805-ПК «О градостроительной деятельности в Пермском крае» МКУ «Пермблагоустройство»:

Не позднее, чем за 10 рабочих дней до начала строительства и реконструкции безвозмездно передать в департамент градостроительства и архитектуры администрации города Перми один экземпляр копий разделов проектной документации, предусмотренных пунктом 1 части 12 статьи 48 Градостроительного кодекса Российской Федерации.

В течение 10 рабочих дней после окончания работ по строительству, реконструкции безвозмездно передать в департамент градостроительства и архитектуры администрации города Перми схему, отображающую расположение объекта и сетей инженерно-технического обеспечения, подписанную МКУ «Пермблагоустройство», с приложением текстового и графического описания местоположения границ охранной и санитарно-защитной зоны, перечень координат характерных точек границ такой зоны.

Приложение: схема предполагаемых к использованию земель или части земельного участка (на 1 л. в 1 экз.).

И.о. начальника департамента земельных
отношений администрации города Перми



Горюнов А.А.

Схема предполагаемых к использованию земель или части земельного участка

Цель использования земель:

- Линий электропередач классом напряжения до 35 кВ включительно, а также связанных с ними трансформаторных подстанций, распределительных пунктов;
- Линии связи, линейно-кабельные сооружения связи и иные сооружения связи, для размещения которых не требуется разрешения на строительство;
- Линейные сооружения канализации (в том числе ливневой) и водоотведения, для размещения которых не требуется разрешения на строительство
- Тепловые сети всех видов, включая сети горячего водоснабжения, для размещения которых не требуется разрешения на строительство.
- Водопроводы и водоводы всех видов, для размещения которых не требуется разрешения на строительство.

Местоположение: Пермский край, г.о. Пермский,

г. Пермь, Дзержинский район

Площадь: 1023 кв.м.

№п/п	X	Y
1	516668.01	2229885.38
2	516669.53	2229887.14
3	516666.49	2229897.42
4	516665.53	2229889.89
5	516662.46	2229880.38
6	516662.79	2229889.16
7	516667.14	2229900.53
8	516661.29	2229900.02
9	516599.85	2229886.75
10	516595.10	2229886.94
11	516595.10	2229886.94
1	516668.01	2229885.38

16	516686.38	2225813.87
17	516686.24	2225819.55
18	516672.27	2225824.12
19	516672.38	2225823.51
20	516673.73	2225939.46
21	516685.18	2225939.97
16	516686.38	2225813.87

22	516803.76	2225953.62
23	516810.59	2225951.22
24	516810.71	2225957.42
25	516808.9	2225957.29
26	516808.39	2225953.11
27	516804.59	2225954.62
28	516787.41	2226000.97
29	516784.59	2226000.95
30	516783.01	2226000.11
31	516781.53	2226000.65
32	516787.19	2225990.43
33	516794.93	2225996.2
34	516791.4	2225999.87
35	516787.16	2225998.77
36	516787.18	2225998.45
37	516799.98	2225999.47
38	516809.62	2225994.02
22	516803.76	2225953.62

38	516787.82	2225945.4
39	516789.45	2225944.1
40	516789.32	2225944.11
41	516786.06	2225944.2
38	516787.82	2225945.4

42	516791.76	2229877.54
43	516790.21	2229900.53
44	516791.56	2229874.33
45	516785.92	2229874.87
46	516780.8	2229875.39
47	516780.72	2229874.41
48	516780.63	2229874.61
42	516791.76	2229877.54

49	516794.66	2229833.83
50	516794.83	2229833.51
51	516795.1	2229825.81
52	516793.73	2229825.26
49	516794.66	2229833.83

53	516803.66	2229827.64
54	516803.39	2229826.25
55	516803.57	2229833.19
56	516803.93	2229830.4
53	516803.66	2229827.64

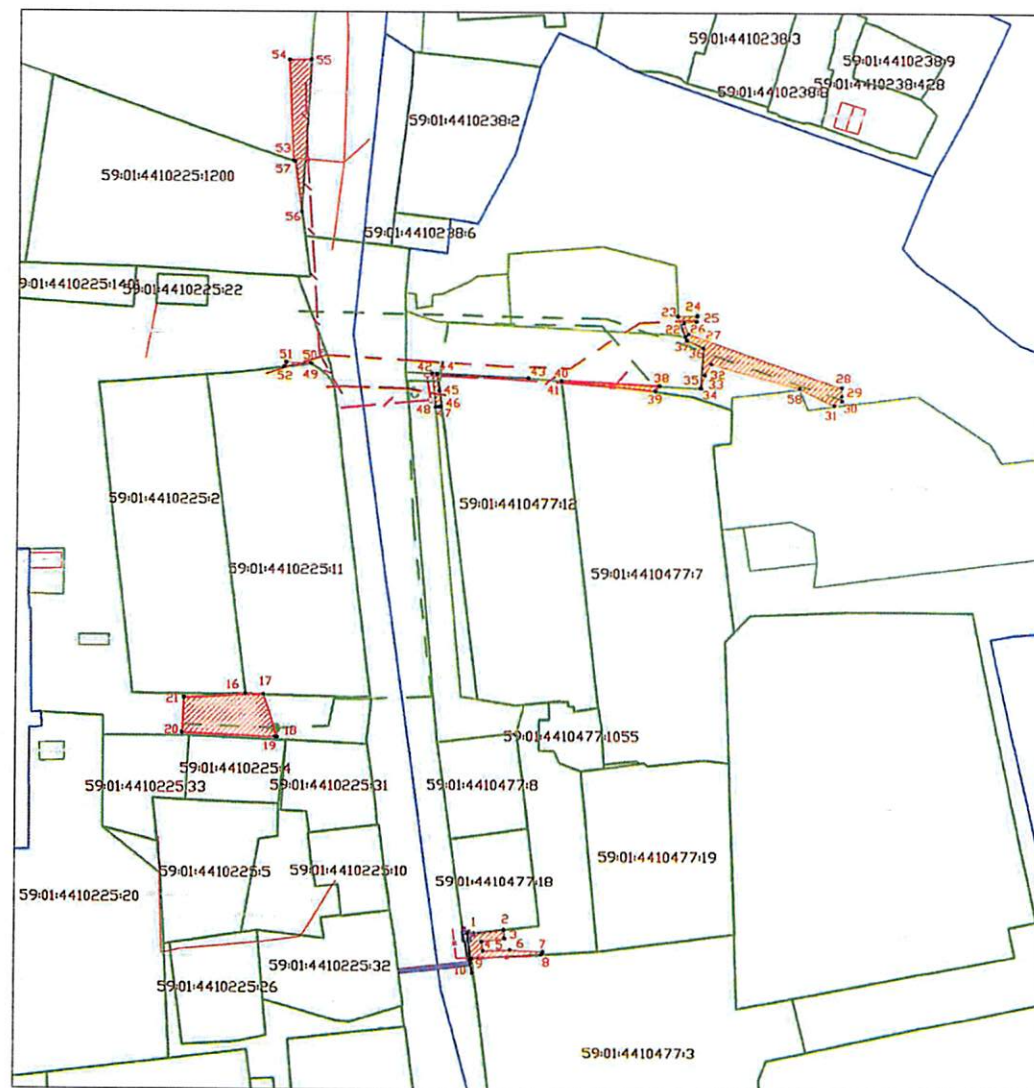
Условные обозначения

- граница испрашиваемого земельного участка
- существующая часть границы земельного участка, сведения о которой содержатся в едином государственном реестре недвижимости
- граница кадастрового квартала
- 59:20:0320001:69 - обозначение существующего земельного участка, сведения о котором содержатся в едином государственном реестре недвижимости
- 59:29:1400009 - номер кадастрового квартала
- 4 - поворотная точка границы испрашиваемого участка
- проектируемый ВЛ 0,4 кВ
- сети связи растелекам
- сети связи ВОЛС
- проектируемая тепловая сеть
- проектируемый водовод
- проектируемая канализация

Описание границ

- 1-2-участок 59:01:4410477:18
- 2-8- свободные земли
- 8-11- участок 59:01:4410477:3
- 11-15- участок 59:01:0000000:89024
- 16-17- участок 59:01:4410225:11
- 17-16- свободные земли
- 22-23- участок 59:01:4410477:1238
- 23-35- участок 59:01:4410477:1234
- 35-22- участок 59:01:4410225:30
- 38-39- свободные земли
- 39-40- участок 59:01:4410477:7
- 40-38- участок 59:01:4410477:1234
- 42-43- участок 59:01:4410477:1234
- 43-46- участок 59:01:4410477:12
- 46-48- свободные земли
- 48-42- участок 59:01:4410477:1236
- 49-52- свободные земли
- 53-55- свободные земли
- 55-56- участок 59:01:0000000:89305
- 56-53- участок 59:01:4410225:1200

Заядатель



Масштаб 1:1000

Взам. инв. N

Подпись и дата

Инв. N подл.